

รายงานนี้เป็นส่วนหนึ่งของโครงการพัฒนาระบบฐานข้อมูลเชิงลึกอุตสาหกรรมผลิตภัณฑ์ยางและไม้ยางพารา โดย สำนักงานเศรษฐกิจอุตสาหกรรม ร่วมกับ สถาบันพลาสติก

## สถานการณ์ อุตสาหกรรมยางธรรมชาติ

### สถานะการผลิต

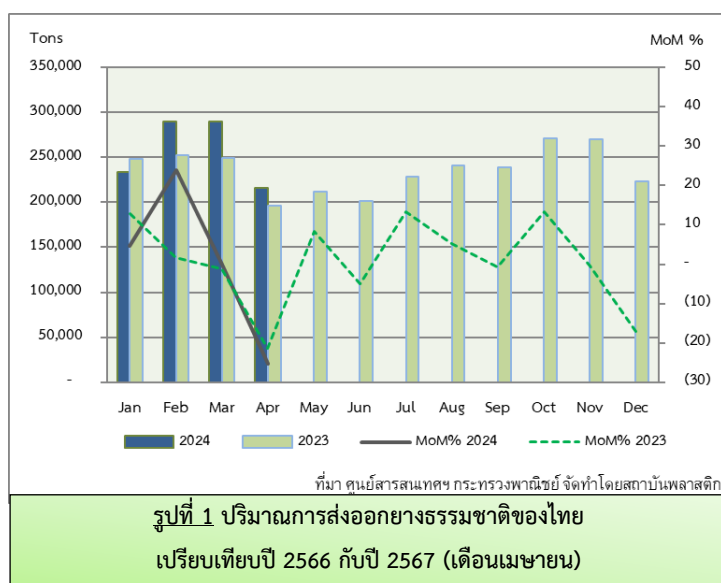
ภาพรวมการผลิตยางแผ่นและยางแท่งในเดือนเมษายน 2567 (ข้อมูลที่ได้จากการสำรวจผู้ประกอบการของสำนักงานเศรษฐกิจอุตสาหกรรม) เมื่อเปรียบเทียบกับเดือนเมษายน 2566 โดยมีข้อมูลดังนี้ ยางแผ่นขยายตัวร้อยละ 248.29 (%YoY) ยางแท่งขยายตัวร้อยละ 157.62 (%YoY) (ตาราง 1)

### สถานะการค้าและตลาด

#### ➤ การจำหน่ายในประเทศ

ภาพรวมปริมาณการจำหน่ายยางแผ่นและยางแท่งในเดือนเมษายน 2567 (ข้อมูลที่ได้จากการสำรวจผู้ประกอบการของสำนักงานเศรษฐกิจอุตสาหกรรม) เมื่อเปรียบเทียบกับเดือนเมษายน 2566 โดยมีข้อมูลดังนี้ ยางแผ่นขยายตัวร้อยละ 791.47 (%YoY) ยางแท่งขยายตัวร้อยละ 801.14 (%YoY) ตามลำดับ (ตาราง 2)

#### ➤ การส่งออกและตลาดส่งออก

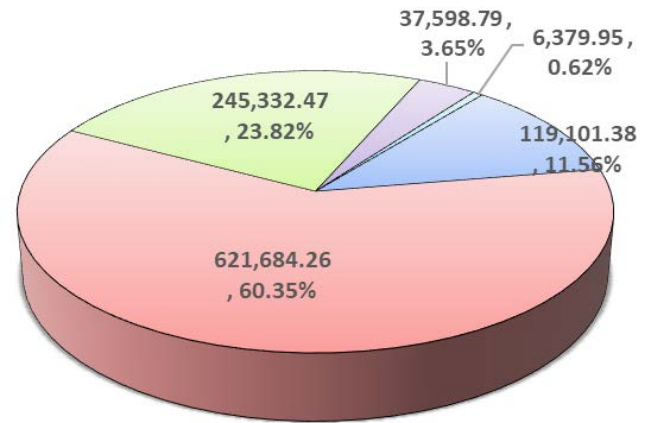


ปริมาณการส่งออกยางธรรมชาติของไทยในเดือนเมษายน 2567 อยู่ที่ 216,492.21 ตัน ลดลงจากเดือนที่แล้ว ที่มีปริมาณการส่งออกอยู่ที่ 289,726.66 ตัน หรือร้อยละ 25.28 โดยที่ยางแผ่นรมควันส่งออกไปญี่ปุ่น สหรัฐอเมริกาเป็นส่วนใหญ่ ยางแท่งส่งออกไปจีนเป็นส่วนใหญ่ น้ำยางข้นส่งออกไปที่มาเลเซียเป็นส่วนใหญ่ ยางคอมพาวด์ส่งออกไป อินเดียเป็นส่วนใหญ่ และเมื่อเทียบกับช่วงเวลาเดียวกันของปีที่แล้ว ที่มีปริมาณการส่งออก 196,199.66 ตัน พบว่าเพิ่มขึ้นร้อยละ 10.34 (%YoY) แบ่งตามรายละเอียดแต่ละผลิตภัณฑ์ ดังนี้ ยางแผ่นรมควันหดตัวร้อยละ

4.0 ยางแท่งขยายตัวร้อยละ 19.34 น้ำยางข้นขยายตัวร้อยละ 0.85 ยางคอมพาวด์หดตัวร้อยละ 14.61 และยางอื่น ๆ หดตัวร้อยละ 11.22 (ตารางที่ 3)

สัดส่วนปริมาณการส่งออกสะสมเดือนม.ค. - เม.ย. 67 ย่างแย่งมี สัดส่วนสูงสุดร้อยละ 50.55 ปริมาณการส่งออกสะสม 621,684.26 ตัน รองมาเป็นน้ำย่างชั้นสัดส่วนร้อยละ 31.29 ปริมาณการส่งออก สะสม 245,332.47 ตัน ที่เหลือจะเป็นย่างแผ่นรมควันร้อยละ 11.56 ย่างคอมพาวด์ร้อยละ 3.90 และย่างอื่น ๆ ร้อยละ 0.76 (รูปที่ 2 และ ตารางที่ 3)

หน่วย : ตัน

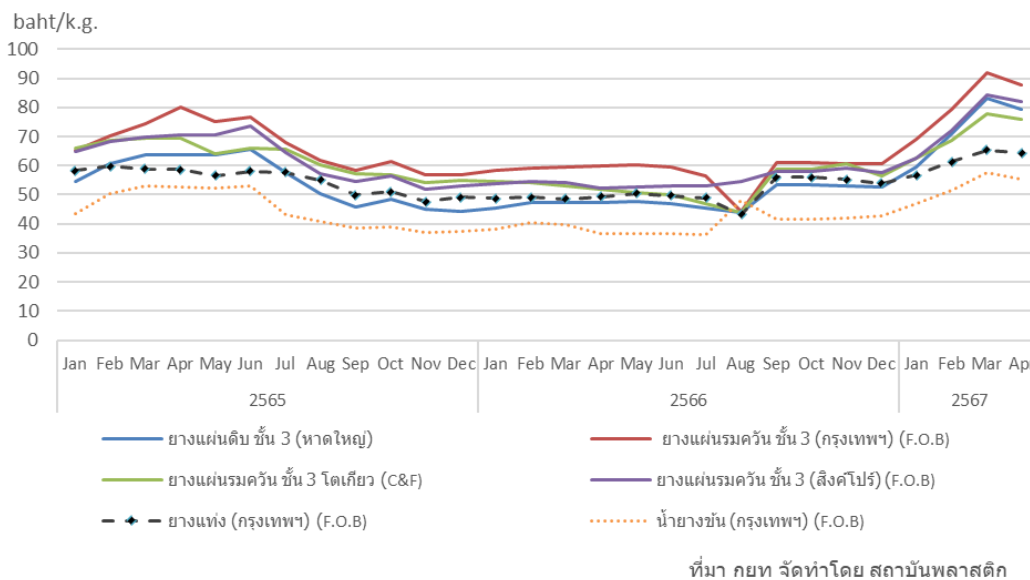


รูปที่ 2 สัดส่วนและปริมาณการส่งออกยางธรรมชาติของประเทศไทยสะสม ม.ค. - เม.ย. 67 ที่มา ศูนย์สารสนเทศฯ กระทรวงพาณิชย์ จัดทำโดย สถาบันพลาสติก

### ➤ การนำเข้าและแหล่งนำเข้า

ปริมาณการนำเข้ายางธรรมชาติเดือนเมษายน 2567 มีปริมาณ 2,659.50 ตัน เมื่อเทียบกับเดือนเมษายนปีที่แล้ว ที่มีปริมาณ 1,767.39 ตัน เพิ่มขึ้นร้อยละ 50.48 (ตาราง 4)

### ราคายาง



ภาพรวมราคายางธรรมชาติของประเทศไทย ประจำเดือน เมษายน 2567 ราคายางฯ ลดลงทุกรายการทั้งเปรียบเทียบรายเดือน (MoM) แต่เพิ่มขึ้นทุกรายการเมื่อเปรียบเทียบรายปี (YoY) (ตารางที่ 5)

รูปที่ 3 ราคายางในประเทศไทย ตลาดล่วงหน้าโตเกียวและสิงคโปร์

## แนวโน้มอุตสาหกรรมและราคายาง

ราคายางธรรมชาติคาดว่าจะทรงตัวทั้งฝั่งอุปสงค์และอุปทาน เนื่องจากขาดปัจจัยใหม่ที่ส่งผลต่อราคายางธรรมชาติ

แนวโน้มราคายางพาราตลาดล่วงหน้าโตเกียว (TOCOM) RSS3 Oct 24 ราคาปรับไปขึ้นเหนือแนวรับ 300 เยนได้ ให้นำหนักแนวรับนี้เป็นแนวรับที่มีนัยยะสำคัญ มุมมองส่วนตัวให้นำหนักว่าได้ปัจจัยหนุนจากการเก็งกำไรในสินทรัพย์เสี่ยง และค่าเงินเยนที่อ่อนค่าเป็นประวัติการณ์ทำให้มีการพักเงินและเก็งกำไรในตลาดสินทรัพย์เสี่ยงตลาดญี่ปุ่นเป็นการชั่วคราว

## สถานการณ์อุตสาหกรรมผลิตภัณฑ์ยาง

### สถานะการผลิต

ภาพรวมปริมาณการผลิตยางล้อในเดือนเมษายน 2567 เมื่อเทียบกับเดือนเมษายน 2566 (ข้อมูลที่ได้จากการสำรวจผู้ประกอบการของสำนักงานเศรษฐกิจอุตสาหกรรม) แบ่งตามผลิตภัณฑ์จะมีรายละเอียดดังนี้ ยางนอกรถยนต์นั่งขยายตัวร้อยละ 13.19 ยางนอกรถบรรทุกและรถโดยสารขยายตัวร้อยละ 132.90 ยางนอกรถจักรยานยนต์ขยายตัวร้อยละ 50.14 ยางนอกอื่นๆ ขยายตัวร้อยละ 50.71 ยางในรถบรรทุกและรถโดยสารหดตัวร้อยละ 11.44 ยางในรถจักรยานยนต์ขยายตัวร้อยละ 53.03 (ตารางที่ 1)

สำหรับภาพรวมปริมาณการผลิตถุงมือยางทางการแพทย์ เดือนเมษายน 2567 อยู่ที่ 3,783 ล้านชิ้น (ข้อมูลที่ได้จากการสำรวจผู้ประกอบการของสำนักงานเศรษฐกิจอุตสาหกรรม) มีปริมาณเพิ่มขึ้นเมื่อเทียบกับเดือนเมษายน 2566 ที่มีปริมาณการผลิตอยู่ที่ 2,356 ล้านชิ้น หรือร้อยละ 60.54 (ตารางที่ 1)

### สถานะการค้าและตลาด

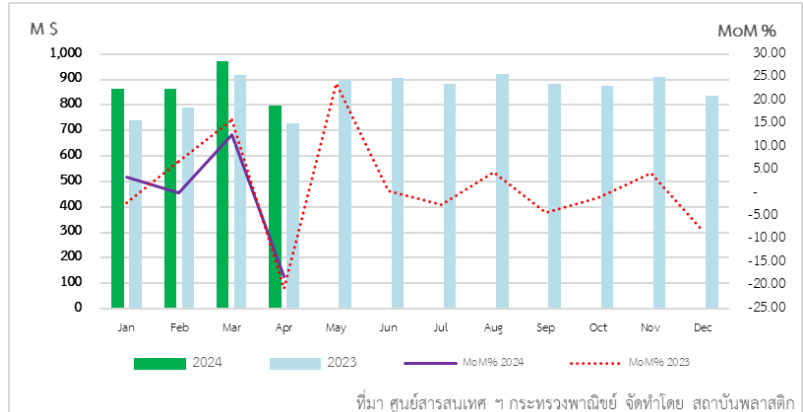
#### ► การจำหน่ายในประเทศ

ภาพรวมการจำหน่ายยางล้อในประเทศในเดือนเมษายน 2567 (ข้อมูลที่ได้จากการสำรวจผู้ประกอบการของสำนักงานเศรษฐกิจอุตสาหกรรม) เมื่อเทียบกับเดือนเมษายน 2566 โดยแบ่งตามผลิตภัณฑ์จะมีรายละเอียดดังนี้ ยางนอกรถยนต์นั่งหดตัวร้อยละ 18.53 ยางนอกรถบรรทุกและรถโดยสารขยายตัวร้อยละ 26.65 ยางนอกรถจักรยานยนต์ขยายตัวร้อยละ 36.51 ยางนอกอื่นๆ ขยายตัวร้อยละ 127.57 ยางในรถบรรทุกและรถโดยสารขยายตัวร้อยละ 45.47 ยางในรถจักรยานยนต์ขยายตัวร้อยละ 44.80 (ตารางที่ 2)

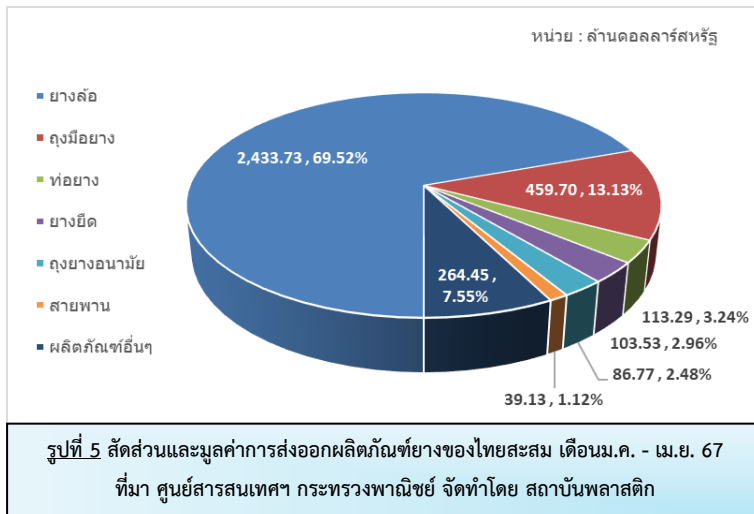
สำหรับภาพรวมปริมาณการจำหน่ายถุงมือยางทางการแพทย์ เดือนเมษายน 2567 อยู่ที่ 318 ล้านชิ้น (ข้อมูลที่ได้จากการสำรวจผู้ประกอบการของสำนักงานเศรษฐกิจอุตสาหกรรม) เมื่อเทียบกับเดือนเมษายน 2566 ที่มีปริมาณการจำหน่ายอยู่ที่ 178 ล้านชิ้น เพิ่มขึ้นร้อยละ 78.70 (ตารางที่ 2)

➤ การส่งออกและตลาดส่งออก

ภาพรวมมูลค่าการส่งออกผลิตภัณฑ์ยางของไทยในเดือนเมษายน 2567 มีมูลค่า 797.80 ล้านดอลลาร์สหรัฐ ลดลงจากเดือนที่ผ่านมาที่มีมูลค่า 973.31 ล้านดอลลาร์สหรัฐ หรือร้อยละ 18.03 (รูปที่ 4) โดยที่ยางล้อส่งออกไปสหรัฐฯ เป็นส่วนใหญ่ ถูมมือยางส่งออกไปสหรัฐฯ ส่วนใหญ่ ทยอยส่งออกไปจีนเป็นส่วนใหญ่ ถูยงยางส่งออกไปจีน สหรัฐฯ ตุรกีเป็นส่วนใหญ่ สายพานส่งออกไป สหรัฐฯ จีนเป็นส่วนใหญ่ และเมื่อเทียบกับเดือนเมษายน 2566 ที่มีมูลค่า 727.21 ล้านดอลลาร์สหรัฐ เพิ่มขึ้นร้อยละ 9.71 (ตารางที่ 6)



รูปที่ 4 มูลค่าการส่งออกผลิตภัณฑ์ยางของไทยเดือนเมษายน เปรียบเทียบกับปี 2566 กับปี 2567



รูปที่ 5 สัดส่วนและมูลค่าการส่งออกผลิตภัณฑ์ยางของไทยสะสม เดือนม.ค. - เม.ย. 67

สัดส่วนมูลค่าการส่งออกผลิตภัณฑ์ยางสะสม เดือนม.ค. - เม.ย. 67 โดยผลิตภัณฑ์ยางล้อมีสัดส่วนมากที่สุดร้อยละ 69.52 มูลค่า 2,433.73 ล้านดอลลาร์สหรัฐ รองมาคือถูมมือยางร้อยละ 13.13 ผลิตภัณฑ์อื่นๆ ร้อยละ 7.55 ท่อยางร้อยละ 3.24 ยางยืดร้อยละ 2.96 ถูยงยางอนามัย ร้อยละ 2.48 และสายพานร้อยละ 1.12 ตามลำดับ (รูปที่ 5)

➤ การนำเข้าและแหล่งนำเข้า

ภาพรวมมูลค่าการนำเข้าผลิตภัณฑ์ยางของไทยในเดือนเมษายน 2567 มีมูลค่า 131.18 ล้านดอลลาร์สหรัฐ เพิ่มขึ้นเมื่อเปรียบเทียบกับช่วงเวลาเดือนเดียวกันปีที่แล้วที่มีมูลค่า 117.62 ล้านดอลลาร์สหรัฐ หรือร้อยละ 11.53 (ตารางที่ 7)

แนวโน้มอุตสาหกรรม

ภาคการส่งออกของไทยอาจจะได้รับผลกระทบบ้างจากค่าเงินบาทที่แข็งค่า และสถานการณ์ทะเลแดงรวมถึง การขาดแคลนตู้ทำให้การขนส่งทางเรือมีต้นทุนที่เพิ่มขึ้น ส่วนการบริโภคภายในประเทศช่วงต่อจากนี้คาดว่าจะลดลงทำให้เศรษฐกิจภายในประเทศชะลอตัว เนื่องจากปัญหานี้คริวเรือ และภาคการท่องเที่ยวชะลอตัวเนื่องจากเข้าสู่ low season และการเติบโตที่ชะลอตัวทั้งภาคเกษตรกรรมและอุตสาหกรรม

ภาพรวมสถานการณ์น้ำมันดิบ ราคา น้ำมันดิบเคลื่อนไหวระดับต่ำกว่า 80 เหรียญหลังจากที่รับรู้ปัจจัยกดดันอุปสงค์น้ำมันในระยะสั้นไปแล้ว รอติดตามผลการประชุมโอเปกพลัสช่วงต้นเดือนมกราคมว่าจะมีการขยายเวลาปรับลดกำลังการผลิตน้ำมันดิบ 2.2 ล้านบาร์เรลต่อวัน อีกหรือไม่ รวมถึงสถานการณ์ค่าเงินดอลลาร์สหรัฐ และนโยบายดอกเบี้ยแข็งนโยบายของธนาคารกลางสหรัฐ

แนวโน้มราคาน้ำมันดิบ WTI แนวโน้มระยะสั้น แนวรับสำคัญบริเวณ 80 เหรียญ เปลี่ยนเป็นแนวต้าน ระยะสั้น คาด sideway กรอบ 75 – 80 เหรียญ

แนวโน้มระยะกลางถึงยาว ยังคงมุมมอง sideway กรอบ 70 – 90 เหรียญ แต่หากว่า technical rebound รอบถัดไปไม่เกิน 90 เหรียญ และหลุดแนว 80 เหรียญลงมา อาจจะกลายเป็น sideway down

## สถานการณ์ ♦ อุตสาหกรรมไม้ และผลิตภัณฑ์จากไม้

### สถานการณ์การผลิต

ภาพรวมปริมาณการผลิตเครื่องเรือนทำด้วยไม้ เดือนเมษายน 2567 (ข้อมูลที่ได้จากการสำรวจผู้ประกอบการของสำนักงานเศรษฐกิจอุตสาหกรรม) เมื่อเทียบกับเดือนเมษายน 2566 ขยายตัวร้อยละ 52.58 (ตารางที่ 1)

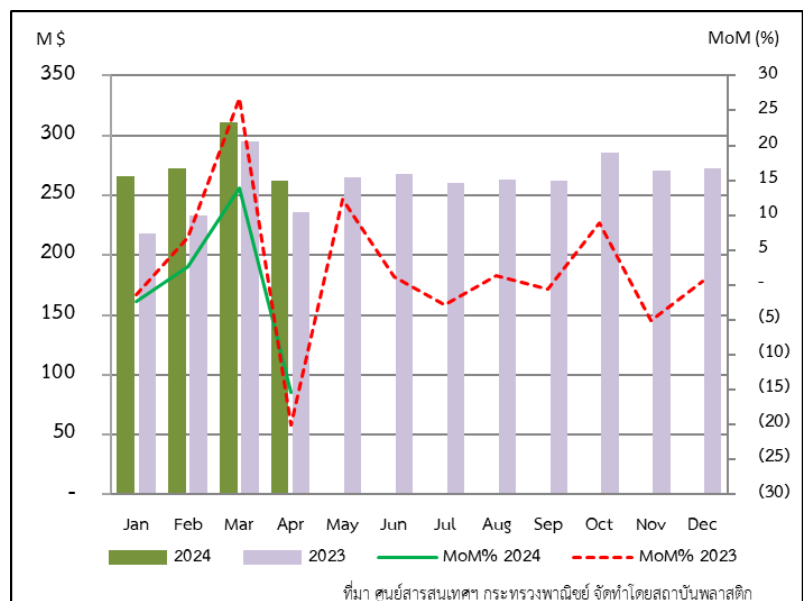
### สถานการณ์ค้าและตลาด

#### ▶ การจำหน่ายในประเทศ

ภาพรวมปริมาณการจำหน่ายเครื่องเรือนทำด้วยไม้ในเดือนเมษายน 2567 (ข้อมูลที่ได้จากการสำรวจผู้ประกอบการของสำนักงานเศรษฐกิจอุตสาหกรรม) ขยายตัวร้อยละ 135.49 (ตารางที่ 2)

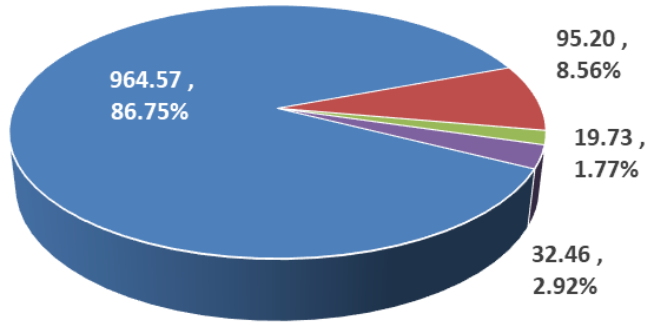
#### ▶ การส่งออกและตลาดส่งออก

ภาพรวมมูลค่าการส่งออกไม้แปรรูป เครื่องเรือนไม้ฯ อุปกรณ์ก่อสร้างไม้ และผลิตภัณฑ์ไม้ของไทยในเดือนเมษายน 2567 มีมูลค่า 262.58 ล้านดอลลาร์สหรัฐ เมื่อเปรียบเทียบกับเดือนที่ผ่านมา ที่มีมูลค่า 310.59 ล้านดอลลาร์สหรัฐ ลดลงร้อยละ 15.46 และเมื่อเทียบกับเดือนเมษายน 2566 (YoY) ที่มีมูลค่าการส่งออก 235.84 ล้านดอลลาร์สหรัฐ เพิ่มขึ้นร้อยละ 11.34 (รูปที่ 6 และตารางที่ 8)



รูปที่ 6 มูลค่าการส่งออกไม้ เครื่องเรือนไม้ และผลิตภัณฑ์ไม้ของไทยเปรียบเทียบกับปี 2566 กับปี 2567

หน่วย : M \$



- ไม้แปรรูปและผลิตภัณฑ์ไม้แผ่น
- เครื่องเรือนไม้และชิ้นส่วน
- อุปกรณ์ก่อสร้างไม้
- ผลิตภัณฑ์จากไม้

รูปที่ 7 สัดส่วนและมูลค่าการส่งออกไม้ เครื่องเรือนไม้ และ ผลิตภัณฑ์ไม้ของไทย  
 สหประชาชาติ - เม.ย. 67  
 ที่มา ศูนย์สารสนเทศฯ กระทรวงพาณิชย์ จัดทำโดย สถาบันพลาสติก

สัดส่วนมูลค่าการส่งออกสะสมเดือนม.ค. - เม.ย. 67 โดยกลุ่มไม้แปรรูปและผลิตภัณฑ์ไม้แผ่นมี สัดส่วนมากที่สุด 964.57 ล้านดอลลาร์สหรัฐ ร้อยละ 86.74 รองลงมาคือ เครื่องเรือนไม้และชิ้นส่วนร้อยละ 8.56 ผลิตภัณฑ์จากไม้ร้อยละ 2.92 และอุปกรณ์ก่อสร้างไม้ร้อยละ 1.77 ตามลำดับ (ตารางที่ 8 และ รูปที่ 7)

➤ **การนำเข้าและแหล่งนำเข้า**

ภาพรวมการนำเข้าไม้แปรรูป เครื่องเรือนไม้ ผลิตภัณฑ์ไม้ และอุปกรณ์ก่อสร้างไม้ของไทยในเดือนเมษายน 2567 มีมูลค่า 53.21 ล้านดอลลาร์สหรัฐ เมื่อเทียบกับเดือนเดียวกันปีที่ผ่านมามูลค่า 34.16 ล้านดอลลาร์สหรัฐ เพิ่มขึ้นร้อยละ 55.77 (ตาราง 9)

**ราคาไม้ยางพารา**

ราคาไม้ยางพาราท่อนรวม ขนาดเส้นผ่าศูนย์กลาง 5 นิ้วขึ้นไป ราคา 1.50 – 1.90 บาทต่อกิโลกรัม ตามประกาศของ สมาคมธุรกิจไม้ยางพาราไทย (ราคาประกาศ ณ วันที่ 18/02/2566) ไม่มีการเปลี่ยนแปลง (สามารถดูราคาไม้ยางพาราแปรรูปได้ที่ : <http://www.tpa-rubberwood.org/price.php>)

.....

ตาราง 1 ปริมาณผลผลิตยาง ผลิตภัณฑ์ยาง ไม้อบแห้งและเครื่องเรือนไม้ของไทย

ประเภท	2566	2566 เม.ย.	2567		% เปลี่ยนแปลง	
			มี.ค.	เม.ย.*	YoY	MoM
<b>ยางธรรมชาติ</b>						
ยางแผ่น (ตัน)	131,094	7,235	25,394	25,197	248.29	-0.77
ยางแท่ง (ตัน)	1,033,830	81,555	218,390	210,105	157.62	-3.79
<b>ผลิตภัณฑ์ยาง</b>						
ยางนอกรถยนต์นั่ง (เส้น)	52,074,731	4,498,290	5,500,476	5,091,763	13.19	-7.43
ยางนอกรถบรรทุก/รถโดยสาร (เส้น)	5,835,806	447,713	1,104,367	1,042,703	132.90	-5.58
ยางนอกรถจักรยานยนต์ (เส้น)	22,587,045	1,573,432	2,478,507	2,362,303	50.14	-4.69
ยางนอกอื่นๆ (เส้น)	1,535,360	98,114	159,164	147,871	50.71	-7.10
ยางในรถบรรทุกและรถโดยสาร (เส้น)	433,112	36,804	33,917	32,593	-11.44	-3.90
ยางในรถจักรยานยนต์ (เส้น)	35,728,797	2,447,402	4,065,325	3,745,283	53.03	-7.87
ถุงมือยางทางการแพทย์ (ล้านชิ้น)	29,927	2,356	4,023	3,783	60.54	-5.98
<b>ไม้</b>						
เครื่องเรือนทำด้วยไม้ (ชิ้น)	5,316,503	367,556	566,802	560,824	52.58	-1.05

ที่มา: ศูนย์สารสนเทศเศรษฐกิจอุตสาหกรรม สำนักงานเศรษฐกิจอุตสาหกรรม

ข้อมูลจากการสำรวจผู้ผลิตประกอบด้วย ยางแผ่น 16 ราย ยางแท่ง 55 ราย ยางนอกรถยนต์นั่ง 14 ราย ยางนอกรถบรรทุก/รถโดยสาร 14 ราย ยางนอกรถจักรยานยนต์ 12 ราย ยางนอกอื่นๆ 7 ราย ยางในรถบรรทุกและรถโดยสาร 5 ราย ยางในรถจักรยานยนต์ 11 ราย ถุงมือยางทางการแพทย์ 12 ราย และเครื่องเรือนทำด้วยไม้ 29 ราย // \*เดือนเมษายน 2567 ประมาณการโดยวิธี forecast

ตาราง 2 ปริมาณการจำหน่ายยาง ผลิตภัณฑ์ยาง ไม้อบแห้งและเครื่องเรือนไม้ของไทย

ประเภท	2566	2566 เม.ย.	2567		% เปลี่ยนแปลง	
			มี.ค.	เม.ย.*	YoY	MoM
<b>ยางธรรมชาติ</b>						
ยางแผ่น (ตัน)	13,947	977	8,737	8,710	791.47	-0.32
ยางแท่ง (ตัน)	109,855	6,414	57,705	57,799	801.14	0.16
<b>ผลิตภัณฑ์ยาง</b>						
ยางนอกรถยนต์นั่ง (เส้น)	24,090,322	2,678,754	2,182,831	2,182,405	-18.53	-0.02
ยางนอกรถบรรทุก/รถโดยสาร (เส้น)	2,612,422	199,540	455,705	252,726	26.65	-44.54
ยางนอกรถจักรยานยนต์ (เส้น)	16,365,864	1,189,096	1,887,108	1,623,286	36.51	-13.98
ยางนอกอื่นๆ (เส้น)	605,417	40,226	94,549	91,540	127.57	-3.18
ยางในรถบรรทุกและรถโดยสาร (เส้น)	569,069	44,877	71,441	65,283	45.47	-8.62
ยางในรถจักรยานยนต์ (เส้น)	28,859,876	1,985,574	3,319,171	2,875,082	44.80	-13.38
ถุงมือยางทางการแพทย์ (ล้านชิ้น)	2,676	178	311	318	78.70	2.31
<b>ไม้</b>						
เครื่องเรือนทำด้วยไม้ (ชิ้น)	663,354	44,069	106,796	103,777	135.49	-2.83

ที่มา: ศูนย์สารสนเทศเศรษฐกิจอุตสาหกรรม สำนักงานเศรษฐกิจอุตสาหกรรม

ข้อมูลจากการสำรวจผู้ผลิตประกอบด้วย ยางแผ่น 16 ราย ยางแท่ง 55 ราย ยางนอกรถยนต์นั่ง 14 ราย ยางนอกรถบรรทุก/รถโดยสาร 14 ราย ยางนอกรถจักรยานยนต์ 12 ราย ยางนอกอื่นๆ 7 ราย ยางในรถบรรทุกและรถโดยสาร 5 ราย ยางในรถจักรยานยนต์ 11 ราย ถุงมือยางทางการแพทย์ 12 ราย และเครื่องเรือนทำด้วยไม้ 29 ราย // \*เดือนเมษายน 2567 ประมาณการโดยวิธี forecast



**ตาราง 3** ปริมาณการส่งออกยางธรรมชาติของไทย

หน่วย: ตัน

ประเภทยาง	2566	2566		2566	2567		% เปลี่ยนแปลง	
		ม.ค.-เม.ย.	เม.ย.		มี.ค.	เม.ย.	YoY	MoM
ยางแผ่นรมควัน	353,002.68	127,874.77	119,101.38	22,911.36	30,939.96	21,995.27	-4.00	-28.91
ยางแท่ง	1,576,853.31	479,078.25	621,684.26	115,427.01	183,037.55	137,752.81	19.34	-24.74
น้ำยางข้น*	773,155.76	296,520.15	245,332.47	47,042.15	63,491.73	47,442.59	0.85	-25.28
ยางคอมพาวด์**	112,659.26	36,951.62	37,598.79	8,964.87	10,617.52	7,655.37	-14.61	-27.90
ยางอื่นๆ	20,826.41	7,235.31	6,379.95	1,854.26	1,639.90	1,646.19	-11.22	0.38
<b>รวม</b>	<b>2,836,497.40</b>	<b>947,660.10</b>	<b>1,030,096.85</b>	<b>196,199.66</b>	<b>289,726.66</b>	<b>216,492.21</b>	<b>10.34</b>	<b>-25.28</b>

ที่มา: ศูนย์สารสนเทศและการสื่อสาร สำนักงานปลัดกระทรวงพาณิชย์ ประมวลผลโดยสถาบันพลาสติก

\* เป็นน้ำหนักของเนื้อยางแห้ง \*\* เป็นน้ำหนักของยางธรรมชาติผสมเคมี

**ตาราง 4** ปริมาณการนำเข้ายางธรรมชาติของไทย

หน่วย: ตัน

ประเภทยาง	2566	2566		2566	2567		% เปลี่ยนแปลง	
		ม.ค.-เม.ย.	เม.ย.		มี.ค.	เม.ย.	YoY	MoM
ยางแผ่นรมควัน	-	-	-	-	-	-	n/a	n/a
ยางแท่ง	419.67	309.21	271.70	20.16	0.01	20.16	-0.01	-199.20
น้ำยางข้น*	1,670.10	708.13	600.33	88.67	105.41	182.35	105.65	0.23
ยางคอมพาวด์**	27,020.59	9,020.38	7,348.42	1,658.56	1,346.59	2,456.99	48.14	82.46
ยางอื่นๆ	-	-	-	-	-	-	n/a	n/a
<b>รวม</b>	<b>29,110.36</b>	<b>10,037.72</b>	<b>8,220.44</b>	<b>1,767.39</b>	<b>1,452.01</b>	<b>2,659.50</b>	<b>50.48</b>	<b>83.16</b>

ที่มา: ศูนย์สารสนเทศและการสื่อสาร สำนักงานปลัดกระทรวงพาณิชย์ ประมวลผลโดยสถาบันพลาสติก

\* เป็นน้ำหนักของเนื้อยางแห้ง \*\* เป็นน้ำหนักของยางธรรมชาติผสมเคมี

REMark : n/a: not available เนื่องจากไม่สามารถคำนวณค่าได้

**ตาราง 5** ราคาขายยางธรรมชาติในประเทศไทยและตลาดล่วงหน้าตลาดโตเกียว และสิงคโปร์

หน่วย: บาทต่อกิโลกรัม

ประเภทยาง	2566	2566	2567		% เปลี่ยนแปลง	
	(เฉลี่ยทั้งปี)	เม.ย.	มี.ค.	เม.ย.	YOY (%)	MOM (%)
ยางแผ่นดิบ ชั้น 3 หาดใหญ่	48.16	47.21	83.22	79.25	67.87	-4.77
ยางแผ่นรมควัน ชั้น 3 กรุงเทพฯ (F.O.B)	58.98	60.04	92.10	87.68	46.04	-4.80
ยางแผ่นรมควัน ชั้น 3 โตเกียว (C&F)	53.26	51.86	78.01	76.08	46.70	-2.47
ยางแผ่นรมควัน ชั้น 3 สิงคโปร์ (F.O.B)	54.60	52.41	84.23	81.96	56.38	-2.70
ยางแท่ง กรุงเทพฯ (F.O.B)	50.79	49.34	65.28	64.38	30.48	-1.38
น้ำยางข้น กรุงเทพฯ (F.O.B)	38.80	36.62	57.55	55.29	50.98	-3.93

ที่มา: การยางแห่งประเทศไทย

ประมวลผลโดยสถาบันพลาสติก

หมายเหตุ: ยางแผ่นรมควันชั้น 3 (F.O.B) ส่งมอบล่วงหน้า 2 เดือน

ยางแท่ง กรุงเทพฯ (F.O.B) และน้ำยางข้น กรุงเทพฯ (F.O.B) ส่งมอบล่วงหน้า 1 เดือน



ตาราง 6 มูลค่าการส่งออกผลิตภัณฑ์ยางของไทย

หน่วย: ล้านดอลลาร์สหรัฐ

ประเภทยาง	2566	2566		2566	2567		% เปลี่ยนแปลง	
		ม.ค.-เม.ย.	เม.ย.		มี.ค.	เม.ย.	YoY	MoM
ยางล้อ	7,156.50	2,165.93	2,433.73	502.82	683.63	546.52	8.69	-20.06
ถุงมือยาง	1,267.58	421.31	459.70	94.19	127.36	108.39	15.08	-14.90
ท่อยาง	358.86	116.34	113.29	22.61	30.15	25.42	12.41	-15.68
ยางยืด	278.93	90.05	103.53	19.24	27.51	26.76	39.08	-2.72
ถุงยางอนามัย	250.69	74.31	86.77	16.00	25.16	18.87	17.92	-24.99
สายพาน	125.45	41.91	39.13	10.16	10.41	9.23	-9.11	-11.27
ผลิตภัณฑ์อื่นๆ	850.82	264.90	264.45	62.18	69.09	62.60	0.68	-9.39
<b>รวม</b>	<b>10,288.83</b>	<b>3,174.76</b>	<b>3,500.60</b>	<b>727.21</b>	<b>973.31</b>	<b>797.80</b>	<b>9.71</b>	<b>-18.03</b>

ที่มา: ศูนย์สารสนเทศฯ กระทรวงพาณิชย์ ประมวลผลโดยสถาบันพลาสติก

ตาราง 7 มูลค่าการนำเข้าผลิตภัณฑ์ยางของไทย

หน่วย: ล้านดอลลาร์สหรัฐ

ประเภทยาง	2566	2566		2566	2567		% เปลี่ยนแปลง	
		ม.ค.-เม.ย.	เม.ย.		มี.ค.	เม.ย.	YoY	MoM
ยางล้อ	640.16	181.64	189.54	49.04	49.18	52.08	6.18	5.88
ท่อยาง	170.39	55.68	54.20	13.29	12.03	14.42	8.51	19.89
สายพาน	92.37	27.58	27.63	6.08	5.98	7.79	28.20	30.13
ปะเก็น/ซีลยาง	69.29	22.02	26.37	4.54	6.35	6.76	48.89	6.49
ถุงมือยาง	43.41	13.68	13.15	2.80	3.26	2.86	2.05	-12.31
ผลิตภัณฑ์อื่นๆ	493.40	188.88	184.82	41.87	47.84	47.28	12.92	-1.17
<b>รวม</b>	<b>1,509.02</b>	<b>489.48</b>	<b>495.71</b>	<b>117.62</b>	<b>124.64</b>	<b>131.18</b>	<b>11.53</b>	<b>5.24</b>

ที่มา: ศูนย์สารสนเทศฯ กระทรวงพาณิชย์ ประมวลผลโดยสถาบันพลาสติก

ตาราง 8 มูลค่าการส่งออกไม้ ผลิตภัณฑ์จากไม้ เครื่องเรือนไม้และชิ้นส่วนของไทย

หน่วย: ล้านดอลลาร์สหรัฐ

ประเภท	2566	2566		2566	2567		% เปลี่ยนแปลง	
		ม.ค.-เม.ย.	เม.ย.		มี.ค.	เม.ย.	YoY	MoM
ไม้แปรรูปและผลิตภัณฑ์ไม้แผ่น	2,644.93	814.46	964.57	200.68	272.39	222.88	11.06	-18.18
- ไม้แปรรูป	1,259.18	361.30	504.35	87.30	147.23	114.46	31.11	-22.26
- ไม้แผ่น	1,385.75	453.16	460.22	113.38	125.16	108.43	-4.37	-13.37
- ไม้อัด ไม้วีเนียร์ และไม้แผ่นอื่นๆ	107.39	26.40	41.02	5.44	11.42	10.68	96.25	-6.52
- แผ่นขึ้นไม้อัดและแผ่นใยไม้อัด	1,278.36	426.76	419.20	107.94	113.74	97.75	-9.44	-14.06
เครื่องเรือนไม้และชิ้นส่วน	313.98	120.25	95.20	26.73	24.55	27.75	3.83	13.05
อุปกรณ์ก่อสร้างไม้	59.38	15.53	19.73	3.42	4.52	5.40	57.76	19.36
ผลิตภัณฑ์ไม้	112.54	33.35	32.46	5.01	9.13	6.55	30.69	-28.28
รวม	3,130.83	983.59	1,111.96	235.84	310.59	262.58	11.34	-15.46

ที่มา: ศูนย์สารสนเทศฯ กระทรวงพาณิชย์ ประมวลผลโดยสถาบันพลาสติก

ตาราง 9 มูลค่าการนำเข้าไม้ ผลิตภัณฑ์จากไม้ เครื่องเรือนไม้และชิ้นส่วนของไทย

หน่วย: ล้านดอลลาร์สหรัฐ

ประเภท	2566	2566		2566	2567		% เปลี่ยนแปลง	
		ม.ค.-เม.ย.	เม.ย.		มี.ค.	เม.ย.	YoY	MoM
ไม้แปรรูปและผลิตภัณฑ์ไม้แผ่น	398.4	112.16	136.23	17.78	26.63	34.63	94.79	30.06
- ไม้แปรรูป	139.6	47.81	42.02	10.74	9.50	11.89	10.68	25.13
- ไม้แผ่น	258.9	64.35	94.21	7.04	17.13	22.75	223.11	32.79
- ไม้อัด ไม้วีเนียร์ และไม้แผ่นอื่นๆ	242.8	59.01	88.26	5.71	15.82	20.87	265.50	31.92
- แผ่นขึ้นไม้อัดและแผ่นใยไม้อัด	16.1	5.34	5.95	1.33	1.31	1.88	41.13	43.29
เครื่องเรือนไม้และชิ้นส่วน	138.6	45.92	43.09	10.86	7.36	10.30	-5.15	39.95
อุปกรณ์ก่อสร้างไม้	22.3	6.88	8.24	1.89	1.05	3.05	61.42	190.55
ผลิตภัณฑ์ไม้	67.3	18.92	19.37	3.63	3.33	5.22	43.94	56.90
รวม	626.7	183.88	206.93	34.16	38.37	53.21	55.77	38.68

ที่มา: ศูนย์สารสนเทศฯ กระทรวงพาณิชย์ ประมวลผลโดยสถาบันพลาสติก